



# MEMORIA DE ACTIVIDADES 2019

**“Por Eles” T.E.A. Ourense**

**Sede Social:**

C/Ramón y Cajal, nº6, Bajo A,

Ourense, 32001.

Tel.: 988701658



**Sitio web:**

<https://www.porelestea.es/>

**Correo electrónico:**

[info@peteaou.org](mailto:info@peteaou.org)

# ÍNDICE

QUIENES SOMOS.....	4
<i>Misión</i> .....	5
<i>Visión</i> .....	5
<i>Valores</i> .....	5
<i>Junta Directiva</i> .....	6
<i>Equipo de profesionales</i> .....	6
TRASTORNO DEL ESPECTRO AUTISTA .....	7
<i>Características</i> .....	8
<i>Talentos</i> .....	10
<i>Apoyos</i> .....	10
MEMORIA DE ACTIVIDADES .....	11
<i>Personas atendidas con T.E.A.</i> .....	12
<i>Base social</i> .....	13
<i>Personas asociadas</i> .....	13
<i>Voluntarios/as</i> .....	14
<i>Actividad en el tiempo</i> .....	14
<i>Servicios de la entidad</i> .....	15
<i>Servicios de terapias</i> .....	15
Atención temprana.....	15
Atención psicológica .....	16
Terapia ocupacional .....	16
Apoyo a la vida independiente.....	16
Logopedia .....	17
Grupos de Habilidades Sociales y juegos.....	17
<i>Servicio de atención socio-familiar</i> .....	17
<i>Servicio de ocio y tiempo libre</i> .....	18
Teatro inclusivo.....	18
Minichef .....	18
Natación con apoyos: .....	19
Equinoterapia:.....	19
Diver-ocio.....	19
Campamento Por Eles.....	19

<i>Psicodanza</i> .....	19
<i>Cafés terapéuticos</i> .....	20
<i>Formación y sensibilización del entorno</i> .....	21
<i>Colaboraciones</i> .....	22
<b>FINANCIACIÓN</b> .....	<b>23</b>
<i>Distribución de fondos.</i> .....	24
<i>Modelo de financiación</i> .....	24
<i>Fondos públicos</i> .....	25
<i>Fondos privados</i> .....	25
<i>Fondos propios</i> .....	25
<i>Principales partidas de gastos</i> .....	25
<i>Gastos de personal</i> .....	26
<i>Otros gastos de explotación</i> .....	26
<i>Relación ingresos y gastos</i> .....	27



## QUIENES SOMOS

## Asociación “Por Eles” T.E.A. Ourense

**POR ELES T.E.A.** es una asociación sin ánimo de lucro, creada en 2018 por madres y padres de niños y niñas con Trastorno del Espectro Autista (T.E.A.), que buscaban encontrar un espacio donde se atendiesen todas las necesidades que pudiesen presentar sus hijos e hijas y buscar un mejor futuro para todos ellos.

En la actualidad, la Asociación “Por Eles” T.E.A. está presente en toda la provincia de Ourense, buscando atender las necesidades de los niños y niñas con este diagnóstico o características similares, y de sus familias.

### **Misión**

Desde “Por Eles” T.E.A. Ourense pretendemos dar respuestas a las necesidades específicas de las personas con T.E.A., con el fin de optimizar su desarrollo a lo largo de toda la etapa vital y mejorar su calidad de vida y la de su entorno.

### **Visión**

Nuestra visión se basa en que todas las personas con T.E.A. tienen derecho a recursos adaptados a sus características y necesidades, así como sus familias a una orientación y formación adaptada a su día a día.

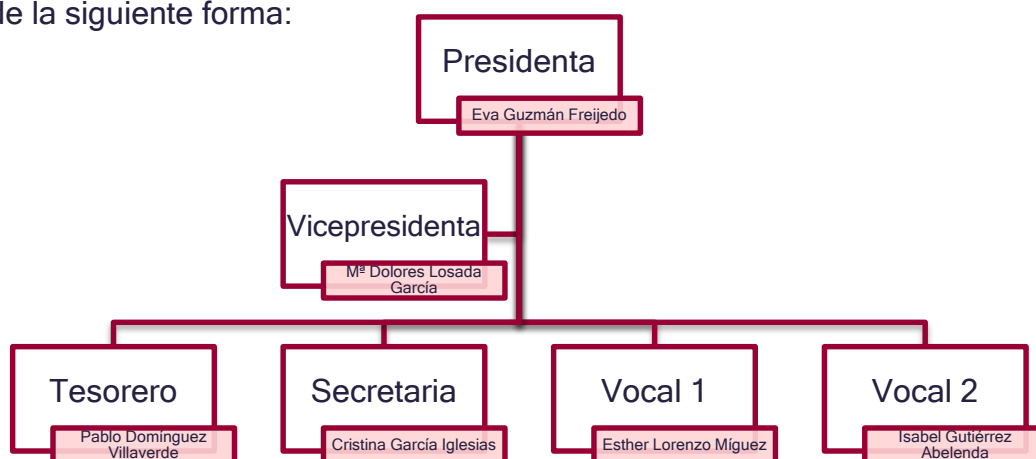
“Por Eles” T.E.A. es una asociación familiar adaptada a las características y necesidades de todas las familias, centrada en el desarrollo de las personas con T.E.A., independientemente de su perfil de necesidades.

### **Valores**

- Igualdad y equidad en la defensa y promoción de los derechos de las personas con TEA y de sus familias.
- Confianza en las capacidades de las personas con TEA y trabajo en equipo para prestar apoyo y orientación a estas a lo largo de todo el ciclo vital.
- Especialización y compromiso ético en la intervención.
- Favorecer la Inclusión social de las personas con TEA en todos los ámbitos de la vida social.
- Mejora de la calidad de vida de las personas con TEA y de sus familias.
- Responsabilidad social comprometiéndonos con la sociedad, sensibilizando y transfiriendo conocimiento real sobre el TEA.

## Junta Directiva

La Junta Directiva comenzó el año 2019 estando formada por José Manoel Martínez Quintás como presidente, por Óscar Pérez Doforno como vicepresidente, por Pablo Domínguez Villaverde como tesorero, por Eva Guzmán Freijedo como secretaria y por Esther Lorenzo Míguez e Isabel Gutiérrez Abelenda como vocales. Sin embargo, a lo largo del año se han experimentado diversas modificaciones quedando el día 29 de diciembre de la siguiente forma:



## Equipo de profesionales

“Por Eles” T.E.A. cuenta con un equipo interdisciplinar de profesionales del ámbito sanitario, social, educativo y psicológico con formación específica en el Trastorno del Espectro Autista.

- María Garrido Salcedo:
  - Psicóloga
- Maira Yulieth Delgado Peña:
  - Terapeuta ocupacional
- Paula López Cid:
  - Logopeda
- Centro Marlau: psicóloga y educadora social.
- Iria Alberich:
  - Psicopedagoga
- Silvia Suárez Álvarez:
  - Trabajadora Social





# TRASTORNO DEL ESPECTRO AUTISTA

**EI TRASTORNO DEL ESPECTRO AUTISTA** se define como un grupo de alteraciones del desarrollo de origen neurobiológico que afectan a las áreas específicas de humanización de la persona, produciendo cambios significativos a nivel cualitativo y cuantitativo desde el nacimiento de la persona y a lo largo de toda su vida. Estas áreas a las que nos referimos son la comunicación e interacción social (comunicación social), la capacidad de ficción e imaginación, que también podemos referirnos como intereses restringidos, la flexibilidad del pensamiento y de la conducta.

Sin embargo, estas alteraciones presentan diferentes manifestaciones en cada persona con T.E.A., diversos niveles de gravedad de afectación, afección médica, genética u otro trastorno asociado, acompañado o no de discapacidad intelectual, con o sin deterioro del lenguaje, además de la influencia de la educación y los apoyos que reciba a la persona a lo largo de su vida.

La heterogeneidad de la sintomatología de las personas con T.E.A. hace que cada persona sea única en su desarrollo a pesar de compartir unos patrones comunes de afectación. Este trastorno no sólo afecta a la persona, sino que impacta directamente en su familia, siendo un apoyo fundamental para la persona.

### ***Características***

Las manifestaciones clínicas del T.E.A. varían mucho entre las personas que lo presentan, así como su funcionamiento intelectual y sus habilidades lingüísticas. Sin embargo, todas ellas comparten características fundamentalmente en dos áreas del desarrollo y del funcionamiento personal: la comunicación e interacción social y la flexibilidad de comportamiento y de pensamiento.

- Comunicación e interacción social

#### *Habilidades de comunicación verbal y no verbal*

Las dificultades de comunicación que pueden presentar se manifiestan tanto a nivel de comprensión como de expresión.

- Comunicación verbal: Algunas personas con T.E.A. tienen habilidades lingüísticas adecuadas, pero encuentran dificultades para utilizarlas en una comunicación recíproca o en el contexto social en el que son necesarias. Otras no emplean lenguaje verbal y requieren el apoyo de Sistemas Alternativos y/o



## Asociación "Por Eles" T.E.A. Ourense

Aumentativos de Comunicación (SAAC) (sustituyen y apoyan al lenguaje oral, respectivamente).

- Comunicación no verbal: Las personas con T.E.A. pueden experimentar dificultades para emplear o extraer el significado de gestos o expresiones faciales de otras personas, así como de otros elementos relevantes para la interacción (contacto ocular, postura corporal, etc.), lo que puede suponerle alguna situación de malentendido.

### *Habilidades para la interacción social*

Algunas personas con T.E.A. pueden tener dificultades para relacionarse con los demás, comprender el entorno y desenvolverse en determinadas situaciones sociales. Se manifiesta, por ejemplo, en:

- Acercamientos sociales inusuales o inadecuados para iniciar o reaccionar ante interacciones con otras personas.
- Problemas para adaptar el comportamiento a distintos contextos o situaciones sociales.
- Dificultades para comprender las reglas sociales "no escritas".
- Dificultades para entender o expresar las emociones de forma ajustada al contexto o a la situación.

- Flexibilidad del comportamiento y pensamiento

### *Forma de pensar y comportarse*

Las personas con T.E.A. pueden tener dificultades para responder de manera flexible a las demandas de los diferentes contextos y ajustar su forma de pensar y de comportarse. Por ello, adaptarse a los cambios o a situaciones imprevistas puede suponerles un gran esfuerzo y generarles malestar, angustia o ansiedad. Puede manifestarse, por ejemplo, en insistencia en que las cosas sucedan siempre de la misma manera; en la disposición de un repertorio limitado de intereses específicos o en patrones de comportamiento rígido y repetitivo (como repetir las palabras o frases una y otra vez, exactamente de la misma forma -ecolalia-).

### *Estímulos sensoriales*

Algunas personas con T.E.A. presentan alteraciones en el procesamiento de los estímulos sensoriales, que se puede manifestar en malestar intenso ante determinados sonidos, olores, luces, sabores o texturas; interés inusual en aspectos sensoriales del entorno

## Asociación “Por Eles” T.E.A. Ourense

(como insistencia por oler o tocar determinadas cosas); fascinación por luces, objetos brillantes o que giran o indiferencia aparente al dolor o a la temperatura.

### **Talentos**

Las características que definen el T.E.A. no se traducen únicamente en dificultades, sino que también se asocian a una serie de capacidades en las personas que forman parte de este colectivo, tales como:

- Meticulosidad
- Curiosidad por temas muy específicos
- Conocimiento especializado sobre temas de su interés
- Sinceridad
- Honestidad
- Respeto y cumplimiento de las reglas establecidas
- Atención por los detalles
- Buena adaptación y seguimiento de las rutinas
- Buenas competencias en tareas mecánicas y repetitivas
- Tendencia a ser muy lógicas
- Capacidad para escuchar sin prejuicios

### **Apoyos**

Estas alteraciones observables del comportamiento de las personas con T.E.A. pueden mejorar significativamente a través de una intervención adecuada y el uso de apoyos y recursos necesarios.

Teniendo en cuenta las características de las personas con T.E.A., las intervenciones que se llevan a cabo deben abarcar las distintas áreas en las que pueden presentar déficits como es la autonomía y el cuidado personal, comunicación y lenguaje, habilidades sociales (cognición social), funciones ejecutivas y autorregulación.

La atención de las personas con T.E.A. atiende a unos objetivos concretos independientemente del ámbito del profesional, orientados a facilitar los apoyos individualizados, especializados y basados en la evidencia científica. Estos objetivos se centran en disminuir los déficits que presentan teniendo en cuenta el desarrollo típico de la persona, promover las competencias personales del niño/a y conseguir su mayor independencia, bienestar y calidad de vida.

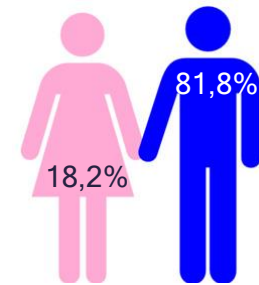


# MEMORIA DE ACTIVIDADES

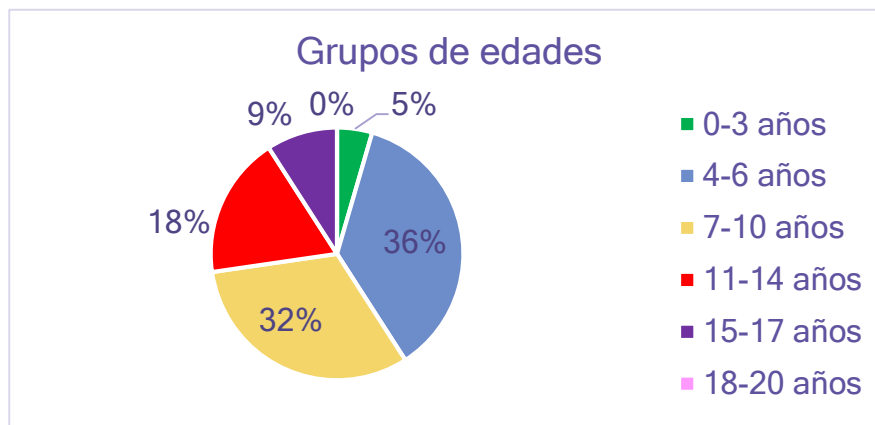
## Asociación “Por Eles” T.E.A. Ourense

### Personas atendidas con T.E.A.

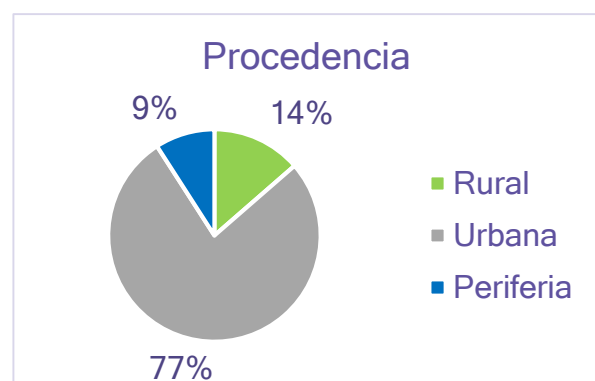
Durante el año 2019 en “Por eles” T.E.A Ourense se han atendido a un total de 22 personas con T.E.A. y a sus respectivas familias; así, de los/as usuarios/as atendidos el 81,8% eran hombres y el 18,2% restante eran mujeres, por lo que se observa que había un porcentaje mucho mayor de hombres.



En cuanto a las edades de estos destinatarios, diremos que 5% pertenecían al grupo de edades comprendidas entre 0 a 3 años, el 36% al de 4 a 6 años, el 32% al de 7 a 10 años, el 18% al de 11 a 14 años y el 9% restante al de 15 a 17 años; así, se observa que no se han realizado intervenciones con personas mayores de 17 años y los destinatarios/as de nuestros servicios tuvieron mayoritariamente entre 4 y 6 años.



Continuando con la procedencia de nuestros/as destinatarios, diremos que, aunque todos ellos pertenecían a la provincia de Ourense, podemos agrupar su procedencia en función de si son de una zona rural, urbana o periférica; así, el 14% de ellos eran provenientes de una zona rural de la provincia de Ourense, el 9% de una zona periférica y el 77% restante de una zona urbana por lo que se concluye que la mayoría de nuestros destinatarios provienen de una zona urbanizada.



## Asociación "Por Eles" T.E.A. Ourense

Finalmente, en cuanto a las personas atendidas durante el año 2019, diremos que estas disfrutaron de los diferentes servicios de nuestra entidad, mostrando una demanda de cada uno de ellos de la siguiente forma: el servicio de intervención psicoeducativa ha sido demandado por el 96% de los/as usuarios de nuestra entidad, el servicio de terapia ocupacional por el 77%, la atención temprana por el 32%, la intervención en contexto educativo por el 0,5%, el servicio de logopedia por el 36,4%, los grupos de habilidades sociales un juego por el 23%, las actividades de ocio y tiempo libre por el 73% y la atención socio-familiar ha sido disfrutada por el 100% de las familias de los/as usuarios/as de la entidad.

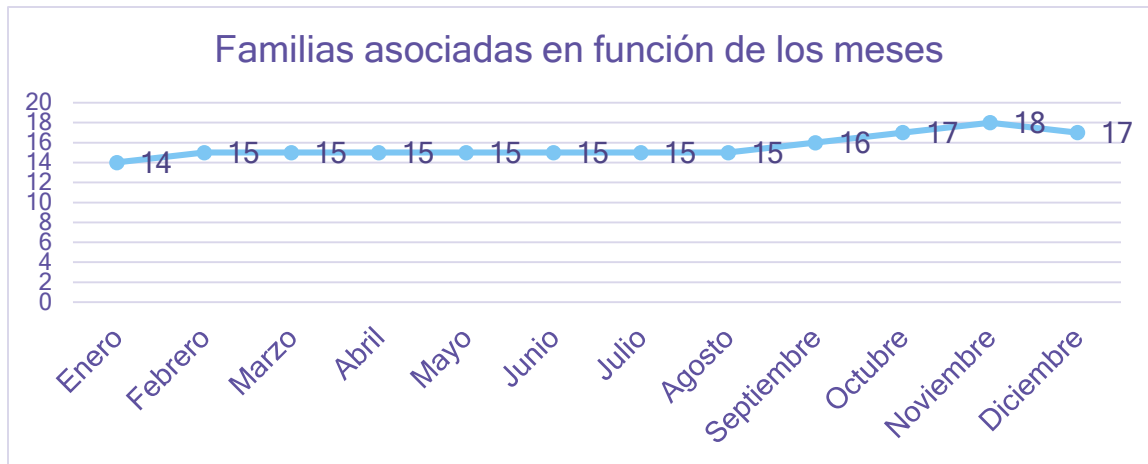
### Base social



### Personas asociadas

En el año 2019 la asociación ha contado con un total de 18 familias asociadas. Así, si organizamos esta información en función de los meses del año diremos que en el mes de enero ha habido 14 familias asociadas; a pesar de ello, en los meses próximos, siendo estos febrero, marzo, abril, mayo, junio, julio y agosto, esta cifra ha aumentado a 15 familias asociadas, en el mes de septiembre a 16, en octubre a 17, en noviembre a 18, siendo es mes del año con más familias asociadas, y finalmente se cierra el año en el mes de diciembre con 17 familias asociadas.

## Asociación "Por Eles" T.E.A. Ourense

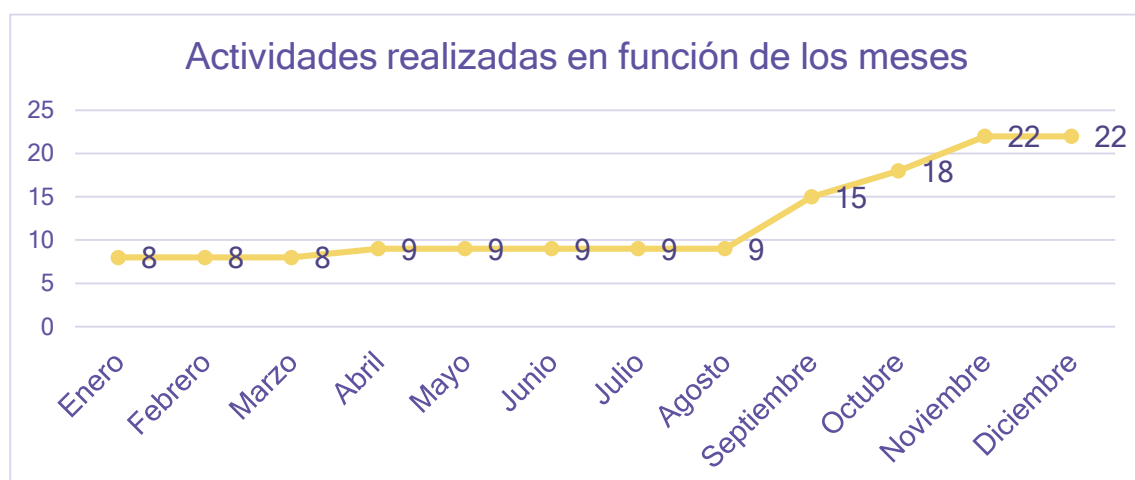


### Voluntarios/as

Durante el año 2019 la asociación "Por Eles" ha contado con la colaboración de cuatro personas voluntarias. Dos de ellas eran estudiantes de 3º curso del Grado de Trabajo Social, realizando actividades de voluntariado de Ocio y Tiempo libre (natación con apoyos) y en Grupos de Habilidades Sociales y de Juego; además, los otros dos voluntarios con los que ha contado este año la asociación fueron padres de personas con T.E.A., los cuales realizaron actividades voluntarias de Ocio y Tiempo libre, uno de ellos en las actividades de teatro inclusivo y el otro en las actividades de mini-chef.

### Actividad en el tiempo

La actividad de nuestra asociación durante este año se ha visto incrementada de forma progresiva con el tiempo. Así, podemos observar que durante el mes de enero, febrero y marzo realizamos intervenciones con 8 usuarios/as, cifra que se vio incrementada durante los meses de mayo, junio, julio y agosto a 9 usuarios/as. Sin embargo, en los próximos meses se ha producido el incremento más destacado de actividades de este año, interviniendo con 15 usuarios/as en el mes de septiembre, con 18 en el mes de octubre y con un máximo de 22 usuarios/as en los meses de noviembre y diciembre.



## **Servicios de la entidad**

### *Servicios de terapias*

La heterogeneidad de la sintomatología de las personas con T.E.A. hace que cada persona sea única en su desarrollo a pesar de compartir unos patrones comunes de afectación. Estas alteraciones observables del comportamiento de las personas con T.E.A. pueden mejorar significativamente a través de una intervención adecuada y el uso de apoyos y recursos necesarios.

Teniendo en cuenta las características de las personas con T.E.A., las intervenciones que se llevan a cabo deben abarcar las distintas áreas en las que pueden presentar déficits como es la autonomía y el cuidado personal, comunicación y lenguaje, habilidades sociales (cognición social), funciones ejecutivas y autorregulación.

La intervención con esta población atiende a unos objetivos concretos independientemente del ámbito del profesional. Estos objetivos se centran en disminuir los déficits que presentan teniendo en cuenta el desarrollo típico de la persona, promover las competencias personales del niño/a y conseguir su mayor independencia, bienestar y calidad de vida. La intervención llevada a cabo por el equipo de profesionales de Por Eles persigue unos objetivos comunes centrados en disminuir los déficits que presenta la persona con T.E.A., teniendo en cuenta el desarrollo típico, buscamos promover las competencias personales del niño/a y conseguir su mayor independencia, bienestar y calidad de vida. Por ello el servicio de terapias se basa en una atención individualizada, se adapta a las distintas características y entornos de la persona con T.E.A. y su familia.

### *Atención temprana.*

Se trata de una atención individualizada en sala, o Intervención en los Contextos Naturales del niño/a (casa, colegio, etc...) dotando a las personas que rodean al niño/a con T.E.A. de las herramientas necesarias para convertir las rutinas de la vida diaria, en situaciones de aprendizaje. En este tipo de atención también se contemplan los grupos de amigos, ya que la intervención en grupos estructurados es de vital importancia y se hace con el fin de trabajar entre otros objetivos, las habilidades de juegos y habilidades sociales.

En la actividad desarrollada en el año 2019, la atención temprana ha sido desarrollada por **María Garrido Salcedo** (psicóloga especializada en T.E.A.) y se han atendido un total de **7 familias usuarias**. Este servicio ha sido financiado con fondos propios y en parte con fondos ajenos, mediante subvenciones de la Xunta de Galicia.

### Atención psicológica

En estas terapias se presta una atención individualizada en la buscamos dar respuesta a las necesidades de las personas con T.E.A. y sus familias a lo largo de todo su ciclo vital. Desde un enfoque centrado en la familia, ofrecemos la posibilidad de Intervención en Sala y/o en Contextos Naturales, desarrollando así las habilidades y capacidades de la persona con T.E.A. y también de su familia. Además, estas atenciones también se llevan a cabo mediante grupos de Habilidades Sociales, ya que la intervención en grupos estructurados es de vital importancia, con el fin de trabajar entre otros objetivos, principalmente aquellos relacionados con la autonomía y las habilidades sociales.

En la actividad desarrollada en el año 2019, la **atención psicológica** ha sido desarrollada por **María Garrido Salcedo** (psicóloga especializada en T.E.A.) entre los 0 y los 14 años, y por **Marta Dios Moreno** (Psicóloga clínica especializada en TEA) y **Laura Gómez Barreiros** (Educatra social) de los 14 años en adelante y se han atendido un total de **20 familias usuarias**. Este servicio ha sido financiado con **fondos propios** y en parte con fondos ajenos, mediante **subvenciones de la Xunta de Galicia**.

### Terapia ocupacional

En terapia ocupacional se ha prestado una atención individualizada a través de la cual hemos buscado el desarrollo de la autonomía e independencia en las Actividades de la Vida Diaria (AVD), y Actividades Instrumentales de la Vida Diaria (AIVD) de las personas con T.E.A. en busca de su equilibrio ocupacional, a través del desarrollo de destrezas (cognitivo, físico, sociales...). La intervención ha sido llevada a cabo desde un el Enfoque de Integración Sensorial que busca el desarrollo óptimo del Sistema Nervioso Central (SNC) a través de las experiencias vivenciadas por los sistemas sensoriales.

En la actividad desarrollada en el año 2019, la **terapia ocupacional** ha sido desarrollada por **Maira Yulieth Delgado Peña** (Terapeuta Ocupacional) y durante este año se han atendido un total de **17 familias usuarias**. Este servicio ha sido financiado con **fondos propios** y en parte con fondos ajenos, mediante **subvenciones del Ayuntamiento de Ourense**.

### Apoyo a la vida independiente.

Orienta a los jóvenes que acuden a este servicio a partir de una Programación de Intervención para la Vida Independiente, a través de este buscamos que la persona participe gradualmente en las actividades de la vida cotidiana, en el lugar de estudio o



## Asociación "Por Eles" T.E.A. Ourense

trabajo y durante su tiempo libre, promocionando principalmente las habilidades relacionadas con la autonomía, el autocuidado y las habilidades sociales, entre otras.

En la actividad desarrollada en el año 2019, el programa de apoyo a la vida independiente ha sido desarrollada por Marta Dios Moreno (psicóloga clínica especialista en T.E.A.) y durante este año se ha atendido a **1 familias usuaria**. Este servicio ha sido financiado con **fondos propios** y en parte con fondos ajenos, mediante **subvenciones de la Xunta de Galicia**.

### Logopedia

En la intervención logopédica de detecta, evalúa, diagnostica y propiamente se interviene con todos los aspectos relacionados con la comunicación y el lenguaje. Así, se abordan las alteraciones comunicativas y lingüísticas de las personas con T.E.A. y el objetivo general de esta intervención es fomentar la intención comunicativa, potenciar la atención conjunta y favorecer la reciprocidad en la comunicación.

En la actividad desarrollada en el año 2019, el **servicio de logopedia** ha sido desarrollada por **Paula López** (Logopeda); así durante este año se han atendido un total de **7 familias usuarias**. Este servicio ha sido financiado con **fondos propios**.

### Grupos de Habilidades Sociales y juegos

En estas terapias se crean grupos de trabajo por franja de edad y similitud de perfiles, de forma coordinada por las áreas de intervención psicoeducativa y terapia ocupacional para entrenar y desarrollar habilidades sociales, a través de actividades lúdicas y dinámicas. Durante el desarrollo de las sesiones de grupo se hará especial hincapié en las emociones y el pensamiento, para desarrollar autoestima, empatía y fomentar la relación entre compañeros e iguales y la intención comunicativa a través del juego.

En la actividad desarrollada en el año 2019, los **Grupos de Habilidades Sociales y de Juego** ha sido desarrollada por **María Garrido Salcedo** (psicóloga especializada en T.E.A.) mediante dos grupos, uno de **4 a 6 años con un total de 4 usuarios/as** y otro de **7 a 10 años con un total de 2 usuarios/as**; Este servicio ha sido financiado con **fondos propios**.

### *Servicio de atención socio-familiar.*

El servicio de atención socio-familiar no es una actividad ni una terapia propiamente dicha, pero la incluimos en este apartado de explicación de cada una de las actividades

## Asociación “Por Eles” T.E.A. Ourense

del servicio de terapias ya que forma parte de las intervenciones interdisciplinares de dicho servicio.

Desde este servicio se interviene principalmente con la familia del usuario/a mediante la información, orientación e información, ya que la familia es fundamental en el proyecto de vida de la persona con T.E.A. Así, se trata de orientar sus actividades, reforzar sus propios recursos (familiares), atender las necesidades que se les plantean y elaborar con ellas los planes individualizados de actuación con un seguimiento de los casos y coordinaciones internas y externas con diferentes contextos donde se desarrollen las personas con T.E.A.

En la actividad desarrollada en el año 2019, la **atención socio-familiar** ha sido desarrollada por **Silvia Suárez Álvarez** (Trabajadora Social) y desde este servicio se atiende a la totalidad de familias de los/as usuarios/as, por lo que, en el año 2010 se han atendido **58 familias**; además, desde este servicio se prestó **atención para la información, orientación y derivación a 33 familias**

### *Servicio de ocio y tiempo libre*

En “Por Eles” T.E.A. buscamos ofrecer una atención íntegra a las personas con T.E.A. y sus familias, abarcando los distintos ámbitos en los que se desenvuelven. Por ello el servicio de Ocio y Tiempo libre se adapta a las características de las familias que forman “Por Eles”. Planteamos actividades de carácter individual y grupal orientadas a mejorar el bienestar emocional de las familias, favorecer las relaciones interpersonales, así como favorecer la inclusión social. Amistad, relación, afecto, disfrute, no son palabras tabúes para las personas con TEA.

Durante este año se han realizado principalmente dos actividades de ocio y tiempo libre:

1. **Teatro inclusivo:** Se ha ofrecido la oportunidad de formar parte de un grupo de teatro en el que los niños/as han puesto en práctica sus habilidades conversacionales y de interacción social. Ha consistido en una actividad de ocio adaptada a las características y necesidades de los niño/as con T.E.A.
2. **Minichef:** Recetas ricas, divertidas y adaptadas a las capacidades de los niños y niñas de Por Eles TEA.A través de la actividad Mini-Chef hemos trabajado habilidades relacionadas con las funciones ejecutivas, planificación cognitiva, habilidades sociales...utilizando un elemento muy motivador, como es poder comerse lo que ellas/os mismos han preparado. Ofrecemos un espacio de ocio

## Asociación “Por Eles” T.E.A. Ourense

terapéutico donde aprender a la vez que se divierten y conocen recetas para repetir con la familia en casa.

3. **Natación con apoyos:** hemos contado con un monitor especializado que ha adaptado sus instrucciones y enseñanzas. Gracias al trabajo en equipo y la coordinación entre profesionales, la natación se convierte en un contexto natural de aprendizaje dónde ofrecer los apoyos que tu hijo/a necesita para desarrollar al máximo sus capacidades a la vez que se divierte en el agua.
4. **Equinoterapia:** Actividad que recoge diversos principios de distintas terapias como la medicina, la psicología, la pedagogía y el deporte. Está orientada a promover el contacto del niño con el medio y las personas, así como a propiciar que acepte los cambios, además de favorecer desarrollo de habilidades comunicativas, sociales y de la conducta, con el propósito de alcanzar el mayor grado posible de independencia, autonomía y participación social.
5. **Diver-ocio:** Talleres concertados de forma esporádica a través de los cuales se busca trabajar las habilidades que favorecen el desarrollo de los niños y niñas. Son actividades lúdicas adaptadas a las características de los menores con TEA y abiertas a otros niños y niñas, siendo así actividades que favorecen la inclusión a la vez que permite a las familias saber que sus hijos e hijas pueden disfrutar de un ocio adaptado. Dentro de esta actividad de ocio y tiempo libre se ha realizado un taller científico y actividades con perros de terapia.
6. **Campamento Por Eles:** El I Campamento Por Eles TEA ha sido un campamento para niños y niñas con TEA o con dificultades de comunicación e interacción social, así como niños y niñas con desarrollo típico de su entorno próximo, de entre 3 y 21 años. Este proyecto ha pretendido organizar por primera vez en la provincia de Ourense una actividad de verano adaptada a las características y necesidades de los niños y niñas con TEA y de sus familias. Hemos ofrecido a todas las familias con hijos o hijas con TEA, la oportunidad de participar en actividades de ocio durante el verano. Además, este campamento ha ofrecido la oportunidad de continuar reforzando los objetivos trabajados en sesiones respecto a la comunicación e interacción social, habilidades sociales y de autonomía, entre otros.
7. **Psicodanza:** es un método de expresión artística terapéutico. A través del baile, teatro, maquillaje, expresión corporal, etc., se trabajan diferentes aspectos como el control emocional o la comunicación en personas con discapacidad.

En la actividad desarrollada en el año 2019, las actividades de ocio y tiempo libre han sido desarrolladas por todos los profesionales de la entidad y durante este año se han atendido un total de 16 usuarios/as. De estos 10 han asistido a teatro inclusivo, 10 a mini-chef, 11 a natación con apoyo, 4 a equinoterapia, 17 al taller científico y 6 a la actividad con perros de terapia, 25 al campamento Por Eles y 5 a psicodanza. Este servicio ha sido financiado con fondos propios y mediante una subcontratación de Programas de la Federación Autismo Galicia.

Además de todo ello, también se han realizado actividades de *ocio en familia*, dentro de las cuales se encuentran las tardes de juegos, las fiestas de Halloween, de los magostos, el taller de manualidades y decoración, el taller decorativo de carnavales, el domingo de piñata y la fiesta navideña.

### Cafés terapéuticos

Los cafés terapéuticos consisten en una formación periódica para familiares, así como para todas las personas más cercanas al niño/a y que estén interesados en conocer herramientas que favorezcan la interacción social con la persona con T.E.A. A través de nuestro equipo de psicólogos, se presta la asistencia y orientación necesaria a las familias en cualquier problema o situación que pueda suceder. Además, ofrecemos momentos de encuentro para las familias, en un ambiente distendido en el que poder compartir experiencias. Por otro lado, consideramos de vital importancia la atención a hermanos y hermanas de las personas con T.E.A., es necesario ofrecerles un lugar dónde ofrecerle una atención personalizada, permitiéndoles un lugar para aclarar dudas.

Durante la mañana del sábado 23 de noviembre, las familias de Por Eles T.E.A. han participado de la primera Sesión de Cafés Terapéuticos, a cargo de María Garrido Salcedo (Psicóloga Especialista en T.E.A.) y Maira Delgado Peña (Terapeuta Ocupacional especializada en Integración Sensorial). Tomamos conciencia sobre la importancia del ocio en la vida de las personas con T.E.A. y sus familias. Amistad, relación, afecto y disfrute, no son palabras tabúes para las personas con T.E.A.

En la actividad desarrollada en el año 2019, los **cafés terapéuticos** han sido coordinados por **María Garrido Salceda** (Psicóloga Especialista en T.E.A) y se han atendido un total de **10 familias usuarias**. Este servicio ha sido financiado con **fondos propios**.

## Asociación "Por Eles" T.E.A. Ourense

### Formación y sensibilización del entorno

El objetivo principal este programa es el de sensibilizar y formar a toda la comunidad educativa sobre las características de las personas con T.E.A. Nos adaptamos al grupo de destinatarios ofreciendo información y herramientas adaptadas a sus necesidades y perfiles. Este servicio se presta en cualquier momento del año, con el objetivo de dar visibilidad al T.E.A. y crear conciencia de inclusión.

En la actividad desarrollada en el año 2019, las actividades de formación y sensibilización del entorno han sido coordinados por María Garrido Salceda (Psicóloga Especialista en T.E.A); se han realizado en un total de 4 entidades y en cada una de ellas se ha desarrollado una sesión. Este servicio ha sido financiado con fondos propios.

Tras presentar el servicio de Formación y Sensibilización del entorno a los Equipos de Orientación de 16 centros educativos de la provincia de Ourense, 5 de estos han confirmado su interés en dicho servicio.

1. Durante la tarde del 3 de diciembre tuvo lugar la sesión titulada Diferentes, formación y sensibilización sobre T.E.A., en el CEIP Inmaculada, impartida por María Garrido Salcedo (Psicóloga especializada en T.E.A.) y Maira Delgado Peña (Terapeuta Ocupacional especializada en Integración sensorial). A continuación, presentamos la valoración de la sesión expresada por los asistentes.
  - Número de asistentes: 9
  - Valoración general de la sesión (1 a 5): 3.71
  - Valoración de los contenidos: 4.14
  - Valoración de la explicación: 4
  - Valoración de las ponentes: 4
  
2. CFR.
  - Número de asistentes: 9
  - Valoración general de la sesión (1 a 5): 4.28
  - Valoración de los contenidos: 4.28
  - Valoración de la explicación: 4.28
  - Valoración de las ponentes: 4.71
  
3. Taller de formación - un niño con T.E.A. en la familia.
  - Número de asistentes: 9
  - Valoración general de la sesión (1 a 5): 4.28
  - Valoración de los contenidos: 4.28

## Asociación “Por Eles” T.E.A. Ourense

- Valoración de la explicación: 4.2
- Valoración de las ponentes: 4.71

### 4. Jornadas diferentes - CEIP Padre Crespo (Xunqueira de Ambía).

- Número de asistentes: 9
- Valoración general de la sesión (1 a 5): 4.28
- Valoración de los contenidos: 4.28
- Valoración de la explicación: 4.28
- Valoración de las ponentes: 4.71

## Colaboraciones

Durante el año 2019 se ha contado con la colaboración de nueve entidades/personas. En primer lugar, con el **Club Hípico Villamarín** para desarrollar las actividades de Ocio y Tiempo Libre de equinoterapia; en segundo lugar, con **Marta López Barroso**, profesional titulada en artes escénicas y discapacidad, para la realización de las actividades de Ocio y Tiempo Libre de psicodanza; en tercer lugar, con **Serviocio Ourense S.L.** por la cesión de sus instalaciones en el gimnasio “Be One” para la realización de las actividades de Ocio y Tiempo Libre de natación con apoyos; en cuarto lugar, con **As Coruxas** por la cesión de sus aulas científicas para la realización de las actividades de Ocio y Tiempo Libre del taller científico; en quinto lugar con **Candamin**, empresa especializada en educación canina y terapias asistidas con animales para la realización de las actividades con perros de terapias; en sexto lugar, con el **Centro Equal** para la realización del Campamento “Por Eles” y, por último, con el **Ayuntamiento de Xinzo de Limia** y la **Fundación Coren** para la realización de las actividades de Ocio en Familia del domingo de piñata y de la Fiesta Navideña.

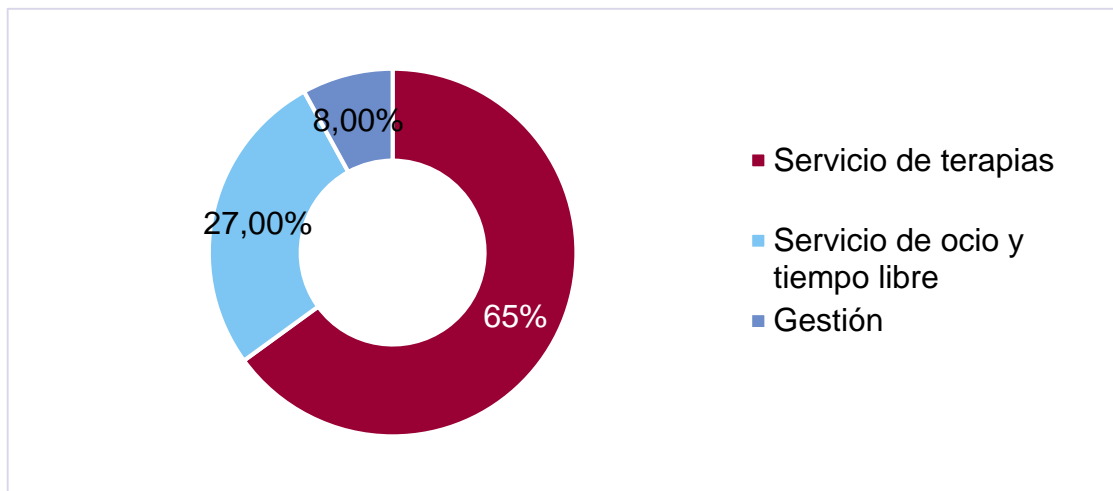
Además de ello, se ha contado también con la colaboración de la **Federación Autismo Galicia**, al ser nuestra entidad una de las federadas e esta, por lo que se han ido realizando diversas actividades y programas propuestos desde la misma.



# FINANCIACIÓN

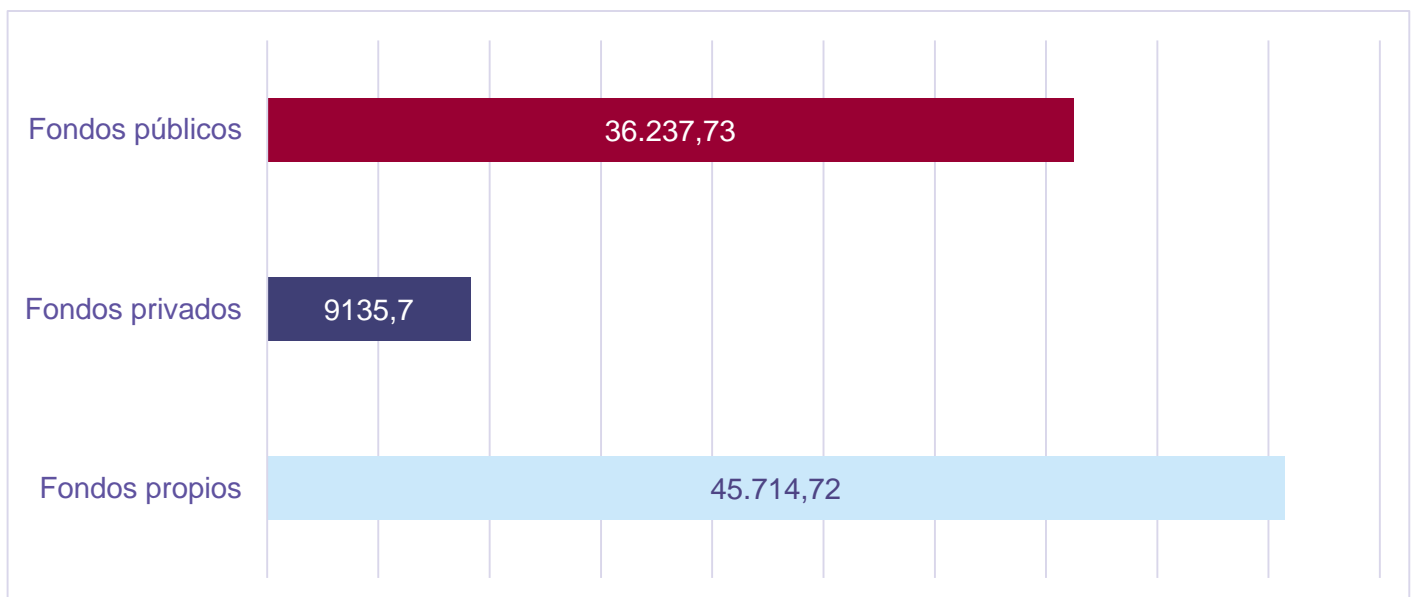
### Distribución de fondos.

En el año 2019 los fondos se distribuyen principalmente en el servicio de terapias, representando este un 65% de los fondos, en el servicio de ocio y tiempo libre, representando un 27% y en la gestión de la entidad, el cual representa el 8% restante.



### Modelo de financiación

Siguiendo con el modelo de financiación, diremos que, en el año 2020 la Asociación “Por Eles” ha obtenido fondos principalmente de tres vías: fondos públicos, que representaron el 39,7% del total, fondos privados, que representaron el 10% y finalmente fondos propios, que fueron los más destacados representando el 50,3% del total. Todos estos se especificarán con los conceptos y cantidades correspondientes a continuación.





## Asociación "Por Eles" T.E.A. Ourense

### Fondos públicos

Financiador	Destino	Importe
Fundación La Caixa	Donaciones	9.500
Ayuntamiento de Barbadás	Subvenciones	3.000
Parlamento de Galicia	Subvención proyecto terapéutico	2.400
Ayuntamiento de Vereá	Subvención proyecto terapéutico	2.186
Ayuntamiento de Ourense	Terapia Ocupacional	2.834,45
Xunta de Galicia	Subvención programa de intervención ocupacional y psicoeducativo	15.000

### Fondos privados

Donadores	Importe
Donaciones voluntarias	323
Donaciones Andaina Galfor	8.025,03
Fundación Coren	787,67

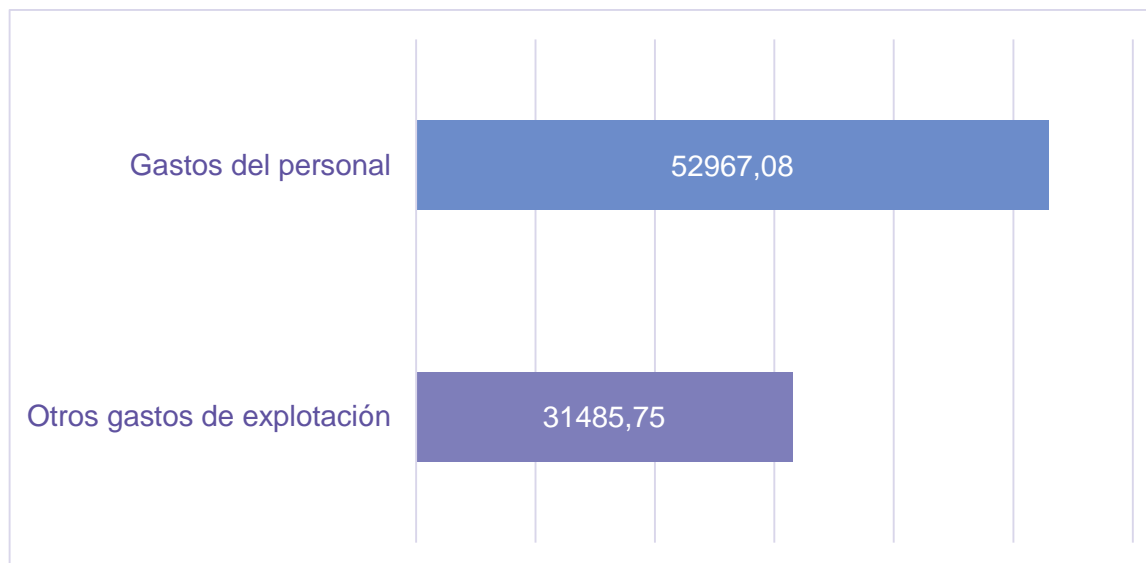
### Fondos propios

Procedencia	Importe
Cuotas servicios	41.032
Cuotas socios	6.000

### Principales partidas de gastos

En cuanto a las principales partidas de gasto, diremos que estas fueron derivadas principalmente del gasto de personal, el cual ha representado el 63,7% del total y de otros gastos de explotación, que han representado el 36,3% del total. Estos gastos se especificarán a continuación con los conceptos y cantidades correspondientes.

## Asociación "Por Eles" T.E.A. Ourense



### Gastos de personal

Concepto	Importe
Sueldos y salarios	39.960,37
Seguridad Social	13.006,71

### Otros gastos de explotación

Concepto	Importe
Arrendamiento y cánones	5.826,15
Alquiler piscina	510,00
Reparaciones y conservación	244,49
Servicios de profesionales indepen.	1.978,35
Otros transportes	440,00
Primas de seguros	623,60
Servicios bancarios y similares	343,69
Suministros de luz	1.373,90
Suministros de agua	203,68
Otros servicios y gastos	1.969,44
Programa de intervención psicoeducativa	12.412,50
Campamentos	1.865,00
Seguridad y salud laboral	328,16
Actividad de psicodanza	80,00

### Asociación "Por Eles" T.E.A. Ourense

Material de oficina	1.057,00
Material de trabajo	448,91
Impuesto de beneficio 2018	1.270,84
Impuesto S/beneficios corrientes	1.270,84
Servicios de limpieza	510,00

### Relación ingresos y gastos

Finalmente, en cuanto a los datos financieros del año 2020, diremos que hubo más ingresos, siendo estos 91.088,15€ que gastos, comprendiendo estos los gastos de personal y otros gastos de explotación, y siendo un total de 83.181,95€. Con esto podemos observar que hubo un saldo positivo de 7.906,2 €.

